



CODE D'ÉTHIQUE

RÉVISÉ LE 15 JANVIER 2020



Je suis fier de vous présenter la nouvelle version de notre Code d'éthique (le « Code »). LKQ est un chef de file dans notre industrie puisque nous avons obtenu la confiance de nos clients, fournisseurs et partenaires commerciaux en accordant la priorité à l'intégrité dans nos pratiques commerciales. Notre Code est notre guide global pour maintenir cette confiance en faisant ce qu'il faut et en agissant toujours avec un haut niveau d'intégrité.



Notre Code vous aidera à trouver et à comprendre les principes, les normes et les politiques de LKQ qui s'appliquent à votre travail avec LKQ. Veuillez prendre le temps de vous familiariser avec le Code et de comprendre vos responsabilités personnelles.

En plus d'agir vous-même de manière éthique, si vous êtes témoin d'un événement ou d'une action inadéquate, veuillez ***l'exprimer haut et fort***. Cela nous aidera à enquêter et à agir avant que quelque chose de plus grave ne se produise.

Merci de soutenir notre engagement à faire des affaires de la bonne façon.

Dominick P. Zarcone
Président et directeur général



I. Le Code

Énoncé de Mission.....	4
Le Code D'éthique de LKQ	4

II. Notre Code au Quotidien

À Propos de Notre Code	5
Vos Responsabilités	5
Prendre de Bonnes Décisions.....	7
Éviter de Prendre de Mauvaises Décisions.....	8
S'exprimer Haut et Fort.....	9

III. Nos Politiques Fondamentales

Nous Prenons Soins des Autres	11
Santé et Sécurité Environnement de Travail Positif Confidentialité et Protection des Données Responsabilité Sociale	
Nous Faisons ce Qui est Juste.....	17
Traitement Équitable Cadeaux et Divertissements Corruption et Trafic D'influence Conflit D'intérêts	
Nous Protégeons Notre Entreprise.....	25
Contrôle de Gestion Conformité Commerciale Protection de la Propriété de LKQ Parler au Nom de LKQ	



Énoncé de Mission

Être le premier distributeur mondial à valeur ajoutée de pièces et d'accessoires pour automobiles, offrant à nos clients les solutions de pièces les plus complètes et les plus rentables tout en établissant des partenariats solides avec nos employés et les communautés dans lesquelles nous opérons.

Le Code D'éthique de LKQ



Nous sommes honnêtes, justes et dignes de confiance dans toutes nos activités et relations



Nous respectons les lois et réglementations régissant nos activités



Nous traitons chacun avec respect et dignité



Nous signalons rapidement toute préoccupation que nous avons concernant le respect de la loi, des politiques de LKQ ou de ce Code

À propos de Notre Code

Nous sommes une entreprise mondiale menant des opérations dans de nombreux pays différents où différentes lois, cultures, valeurs et traditions s'appliquent. Nous croyons qu'un engagement envers l'honnêteté, la conduite éthique et l'intégrité est un atout précieux qui renforce la confiance avec nos clients, fournisseurs, employés, actionnaires et les communautés dans lesquelles nous opérons.

Le Code au Quotidien. Notre Code est l'expression de nos valeurs communes et de la façon de faire des affaires dans le monde entier. Il s'applique à tous les membres de notre entreprise, à tous les niveaux, y compris les employés, les superviseurs, les membres du conseil d'administration et les filiales que nous contrôlons.

Gagner Avec Intégrité. Chez LKQ, nous nous engageons à gagner avec intégrité, ce qui signifie prendre des décisions conformes à la fois à notre Code et à la loi. Notre Code est votre guide pour gagner avec intégrité et fournit un résumé de nos politiques fondamentales. Les employés peuvent visiter le [site de conformité de LKQ](#) pour obtenir des informations et des ressources détaillées sur la politique.

Le Code et la Loi. En tant qu'entreprise mondiale, il peut arriver que la législation locale diffère de notre Code. Si les lois locales sont moins restrictives que notre Code, vous devez suivre notre Code, même si votre conduite serait légale en vertu des lois applicables ou d'une pratique locale acceptée. En revanche, si une loi locale est plus restrictive que notre Code, vous devez vous conformer aux lois applicables. Si, à tout moment, vous pensez que notre Code est en conflit avec la loi locale, veuillez contacter notre service juridique pour obtenir des conseils.



Vos Responsabilités

Soyez bien Informé

- Connaissez le Code.
- Apprenez les détails de toute politique pertinente à vos responsabilités professionnelles.
- Comprenez les politiques et procédures de votre entreprise et de votre région et comment elles s'appliquent à votre travail.

Soyez Conscient

- Restez à l'affût des développements dans votre domaine ou votre industrie qui pourraient avoir un impact sur notre conformité aux lois ou réglementations, ou encore sur notre réputation.
- **Exprimez-vous haut et fort.** Si vous êtes témoin de quelque chose, dites quelque chose. Soulevez rapidement toute préoccupation concernant une violation potentielle de la loi, de notre Code ou de nos politiques.

Soyez Responsable

- Vivez selon le Code en faisant toujours ce qui est juste. Le non-respect du Code peut entraîner des mesures disciplinaires pouvant aller jusqu'au licenciement.
- Coopérez pleinement et honnêtement dans les enquêtes de LKQ liées aux violations de la loi, de notre Code ou de nos politiques et procédures.

Vous Aider à Gagner Avec Intégrité

Parfois, vous pouvez être dans une position où vous n'êtes pas sûr de la meilleure ligne de conduite. Notre Code fournit des informations sur un ensemble de sujets et le **site de conformité de LKQ** fournit des conseils à travers des politiques, procédures et ressources de formation. Si, après avoir examiné ces informations, vous ne savez toujours pas quoi faire, contactez votre responsable, les RH, le service juridique, l'audit d'entreprise ou S'exprimer haut et fort. Il vaut toujours mieux demander de l'aide que de ne rien dire.

Prendre de Bonnes Décisions

Souvent, nous sommes confrontés à des dilemmes éthiques ou devons prendre des décisions au travail lorsqu'il n'y a pas de règle spécifique ou d'orientation claire. Dans ces situations, nous devons quand même prendre la bonne décision.

Bien que notre Code ne puisse pas offrir de réponse pour chaque situation, il vous aidera à prendre de bonnes décisions. Référez-vous-y souvent dans votre travail, faites preuve de discernement et demandez toujours conseil si vous en avez besoin.



Est-ce que cela vous semble juste?

Est-ce légal et conforme à notre Code?

Est-ce bon pour LKQ, ses employés et ses clients?

Suis-je honnête?

Si cela était rendu public, aurais-je toujours l'impression d'avoir agi correctement?

Réponse	Mesure
Oui	Si vous avez répondu « Oui » à toutes ces questions, la décision d'aller de l'avant est probablement correcte.
Non	Si vous avez répondu « Non » à l'une de ces questions, la mesure pourrait avoir de graves conséquences. Communiquez avec votre responsable, le service des ressources humaines ou le service juridique de LKQ.
Peut-être	Demandez conseil. Communiquez avec votre responsable, le service des ressources humaines ou le service juridique de LKQ.

⚠ Signes Avant-coureurs

Si vous entendez l'un de ces commentaires, reconsidérez vos réponses « Oui ».

« La politique ne dit pas que nous ne pouvons pas, donc c'est correct. »

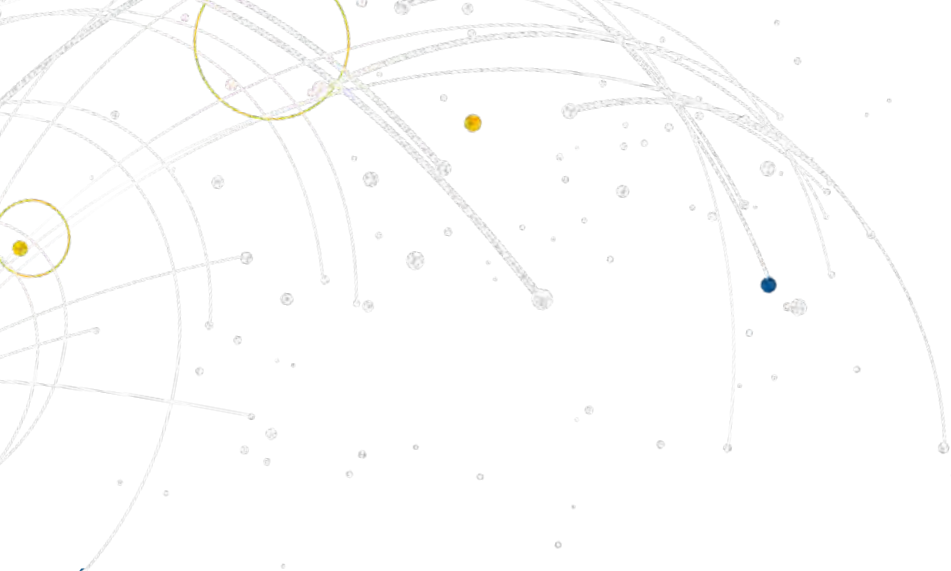
« Nos concurrents le font, donc ça doit être correct. »

« La loi ne dit pas que nous ne pouvons pas le faire, donc c'est correct. »

« Nous devons faire tout ce qu'il faut. »
« C'est comme ça qu'ils font des affaires ici. »

« Ne t'en fais pas! Qui va savoir? »

« Nous l'avons toujours fait de cette façon et personne n'a été sanctionné. »



Éviter de Prendre de Mauvaises Décisions

Évitez ces pièges courants qui mènent à de mauvaises décisions :

Méconnaissance. Nous devons connaître les politiques et les procédures qui s'appliquent à notre travail spécifique, mais il n'est pas possible d'être expert en tout. Sachez quand et à qui demander de l'aide. En cas de doute, commencez par consulter le site de conformité.

Pression au Travail. Même si nous sentons que nous sommes soumis à des contraintes de performance ou de temps, il ne s'agit jamais de « faire des affaires à tout prix ». Si vous vous sentez obligé de faire quelque chose qui vous semble incorrect, exprimez-vous haut et fort.

Réflexion de Groupe. Nous voulons souvent sentir que nous avons un sentiment d'appartenance et ne voulons pas aller contre le groupe. Il faut parfois du courage pour adopter un point de vue différent. Vous serez soutenu lorsque vous soulevez des préoccupations et que vous vous exprimez haut et fort.

Relativiser. Nous essayons parfois de justifier un comportement contraire à l'éthique en raison d'une injustice ou d'un traitement injuste perçu. Nous nous convainquons qu'une mauvaise décision est acceptable parce qu'elle nous donne quelque chose que nous pensons mériter. Deux torts ne font jamais un bien. Il n'y a aucune justification pour agir de manière contraire à l'éthique.

Personne ne Saura. Certaines personnes pensent que faire la mauvaise chose est correct, tant que vous ne vous faites pas prendre. Chez LKQ, nous faisons la bonne chose... même si personne ne regarde.

⚠ Signes Avant-coureurs

« Nous n'avons pas le choix. »

« Personne ne le saura jamais. »

« Tout le monde le fait. »

« C'est pour une bonne cause. »

« Je ne veux pas savoir. »

« Nous pouvons le cacher. »

S'exprimer Haut et Fort

Si vous êtes témoin de quelque chose, dites quelque chose. Si vous constatez une situation professionnelle qui constitue une violation potentielle de ce Code ou de la loi, il est de votre responsabilité de signaler tout acte éventuellement répréhensible pour LKQ.

La confidentialité est respectée et votre identité et vos informations ne seront partagées que dans la mesure nécessaire pour enquêter et répondre aux préoccupations que vous soulevez.

Lorsque la loi du pays le permet, vous pouvez même choisir de rester anonyme. Cependant, si vous vous identifiez, nous serons en mesure d'effectuer un suivi et de vous fournir des commentaires.



Comment Soulever un Problème en Matière D'intégrité

LKQ offre plusieurs canaux pour faire part de ses préoccupations. Vous pouvez choisir de parler à quelqu'un d'un problème potentiel d'intégrité ou de le mettre par écrit. En règle générale, votre superviseur ou gestionnaire sera le mieux placé pour résoudre un problème d'intégrité, mais d'autres ressources chez LKQ incluent :

- Service des ressources humaines
- Service juridique
- Service d'audit de l'entreprise
- Niveau de gestion supérieur
- S'exprimer haut et fort

Comment Lkq Gère les Problèmes en Matière D'intégrité

LKQ examine équitablement tous les problèmes d'intégrité. Pendant le processus d'enquête, LKQ :

- Forme une équipe d'enquête objective.
- Détermine les faits à travers des entretiens et/ou d'examen de documents.
- Recommande des mesures correctives, si nécessaire.
- Fournit à la personne qui a soulevé la préoccupation d'origine (si cette personne est connue) des commentaires sur le résultat.



LKQ n'a aucune tolérance pour les représailles contre ceux qui signalent de bonne foi des actes répréhensibles et/ou participent à une enquête sur des actes répréhensibles.

Cliquez [ici](#) pour savoir comment soulever une préoccupation dans votre pays.



Nous Prenons Soin des Autres



Santé
et Sécurité



Environnement
de Travail Positif



Confidentialité
et Protection des
Données



Responsabilité
Sociale



Santé et Sécurité

La Politique

Nous nous engageons à fournir à tous nos employés un environnement de travail sécuritaire et sécurisé où personne n'est exposé à des risques inutiles.

Tous les employés de LKQ sont tenus de maintenir un milieu de travail sécuritaire en suivant toutes les politiques en matière de santé et de sécurité, en suivant la formation requise en matière de sécurité et en signalant les accidents/blessures ou maladies.

Votre Rôle

- Comprendre et respecter toutes les politiques de santé et de sécurité qui s'appliquent à vous et participer à une formation/sensibilisation à la sécurité.
- Être conscient de votre propre sécurité personnelle, ne pas prendre de raccourcis au niveau des pratiques sécuritaires pour des raisons de productivité.
- Suivre les procédures pour signaler en temps opportun les accidents/blessures.

Ce Qu'il Faut Retenir

❗ **Parmi les signaux d'alerte indiquant d'éventuels risques pour la santé et la sécurité, citons :**

- Écarts visibles par rapport aux procédures de sécurité connues
- Insuffisance de la sécurité ou de la préparation aux situations d'urgence
- Outils ou équipements mal entretenus
- Mauvais entretien général des installations
- Absence d'équipement de sécurité standard
- Manipulation incorrecte des déchets ou des matières dangereuses
- Incitation à contourner les mesures de sécurité, ce qui entraîne des risques inutiles

🗣️ : *J'ai signalé à mon superviseur un grave problème de sécurité, qui a été ignoré. Que devrais-je faire?*

R : La sécurité doit être la priorité de tous. Faites part d'une préoccupation en vous exprimant haut et fort. Vous pouvez également communiquer avec les ressources humaines ou le vice-président de la gestion des risques au siège social nord-américain de LKQ aux États-Unis.



Environnement de Travail Positif

La Politique

Diversité et Inclusion. Nous attachons de l'importance à la diversité dans notre milieu de travail et nous en faisons la promotion. Notre personnel est notre atout le plus précieux. Nous reconnaissons qu'une grande variété de profils, de compétences et d'expériences est à l'origine de nouvelles idées et de nouveaux produits et services. Nous recrutons, embauchons, promovons et retenons les employés en fonction du mérite et des compétences démontrées.

Non-Discrimination. Nous interdisons strictement la discrimination fondée sur la race, la couleur, l'ethnicité, l'origine nationale, l'ascendance, le statut de citoyen, la religion, le genre (y compris l'allaitement au sein et les conditions médicales associées), l'identité et l'expression du genre, l'âge, l'invalidité, la condition médicale protégée, l'état matrimonial, le statut d'ancien combattant ou de militaire, l'orientation sexuelle, la grossesse, les données génétiques ou toute autre caractéristique protégée par la loi en vigueur.

Prévention du Harcèlement. Nous ne tolérons pas les comportements qui créent un environnement de travail offensant, hostile ou intimidant.

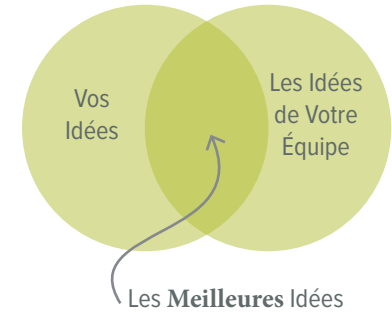
Droits de la Personne. Nous respectons les droits et la dignité des personnes et nous nous opposons fermement à la traite des êtres humains, ainsi qu'à toute forme de travail forcé ou de travail des enfants. Nous ne faisons pas affaire avec des sous-traitants ou des fournisseurs qui ont recours au travail forcé ou au travail des enfants.

Pas de Représailles. LKQ applique une tolérance zéro pour les représailles contre toute personne qui signale de bonne foi ce type de comportement.

Votre Rôle

Traiter tout le monde avec respect et dignité.

Ce Qu'il Faut Retenir



🗣️ : *En tant que gestionnaire, vous découvrez qu'un de vos employés les plus performants n'est pas réceptif aux idées de ses collègues si elles diffèrent des siennes. Que devriez-vous faire?*

R : La façon dont nous agissons est tout aussi importante que ce que nous faisons. L'examen du rendement de cette personne devrait reconnaître les résultats solides, mais il devrait clairement établir un équilibre entre ces résultats et le fait qu'elle n'a pas réussi à adopter le comportement d'inclusion qu'on attend d'elle.



Confidentialité et Protection des Données

La Politique

Nous respectons et protégeons les renseignements personnels que nous traitons.

Nous avons besoin de recueillir et d'utiliser des renseignements personnels identifiables (RPI) pour mener à bien nos activités. Nous nous engageons à ne recueillir et ne conserver que les RPI qui sont nécessaires à des fins commerciales légitimes et en conformité avec la loi. Nous veillons également à ce que ces renseignements soient protégés par des mesures de sécurité appropriées.

Votre Rôle

- Utiliser les RPI uniquement si vous en avez besoin pour votre travail.
- Protéger les RPI.
- Ne conserver les RPI que le temps nécessaire pour faire votre travail.
- Ne jamais communiquer des RPI à une personne qui n'en a pas besoin pour son travail ou qui n'a pas l'autorité nécessaire pour y avoir accès, ou, le cas échéant, le consentement à cet effet de la personne concernée.
- Ne jamais communiquer de mots de passe.
- Adressez-vous à vos équipes de protection de la confidentialité et de cybersécurité si vous concevez ou modifiez des processus qui utilisent des RPI.

Ce Qu'il Faut Retenir

Les renseignements personnels identifiables (RPI) sont tout renseignement qui identifie ou peut être utilisé pour identifier une personne. Il peut s'agir d'employés, de clients, de fournisseurs ou d'autres personnes.

Le nom, l'adresse électronique, le lieu, la date de naissance et, dans certains cas, les adresses IP sont des exemples de RPI. Dans l'Union européenne, les coordonnées professionnelles d'une personne (p. ex. jane.doe@lkqcorp.com) sont considérées comme des RPI.

Q : *LKQ envisage d'acheter un outil de gestion des relations avec la clientèle (GRC) d'un fournisseur bien connu. Compte tenu de la solide réputation du fournisseur, avons-nous vraiment besoin de l'approbation des équipes de confidentialité et de cybersécurité?*

R : Oui. Même si le fournisseur de GRC a bonne réputation, nous devons tout de même nous assurer que le système dudit fournisseur dispose d'une sécurité appropriée pour stocker et traiter les RPI. De plus, la plupart des outils de GRC offrent une flexibilité considérable quant au type de renseignements recueillis et la façon dont ils sont utilisés. Nous sommes responsables de la configuration de l'outil afin de minimiser les RPI recueillis et de nous assurer que nous ne l'utilisons qu'à des fins commerciales légitimes.



Responsabilité Sociale

La Politique

Nous protégeons l'environnement et nous nous soucions du bien-être des communautés dans lesquelles nous vivons.

Alors que nous nous efforçons de réaliser une croissance rentable et de poursuivre notre réussite, nous nous engageons à contribuer au développement durable en assumant nos responsabilités sociales et environnementales.

L'environnement. Il nous incombe de protéger les ressources limitées qui sont requises par nos unités d'affaires et d'exercer nos activités d'une façon qui préservera ces ressources dans toute la mesure du possible. Nous exercerons à tout le moins nos activités conformément aux lois et à la réglementation environnementales nationales, régionales et locales en vigueur.

Investissements D'entreprises. Nous pouvons apporter une contribution importante au développement social et économique de nos communautés locales en tant qu'employeur, mais aussi en tant que collaborateur et investisseur de celles-ci. LKQ encourage ses entreprises à entreprendre un programme d'investissement dans les communautés, en offrant à la fois du temps et des fonds pour soutenir les communautés au sein desquelles nous vivons et travaillons.

Votre Rôle

LKQ encourage ses employés à prendre des mesures à la hauteur de ce que LKQ est prête à investir en capital. Veuillez apporter votre contribution en minimisant les déchets, en recyclant et en réutilisant les matériaux dans la mesure du possible. Nous vous encourageons à vous impliquer dans des activités communautaires sans but lucratif et caritatives pendant votre temps libre et à titre personnel.

Ce Qu'il Faut Retenir

Communautés : S'assurer que LKQ participe à la croissance des communautés dans lesquelles nous exerçons nos activités. L'atout le plus précieux de LKQ sont nos employés et les communautés dans lesquelles ils vivent et travaillent sont tout aussi importantes. LKQ s'engage à favoriser la croissance et le bien-être de ces communautés.

Recyclage : La protection de l'environnement est au cœur des préoccupations de LKQ, qui fonde ses activités sur le recyclage des véhicules à travers l'Amérique du Nord. Dans le cadre de notre expansion mondiale, nous maintenons le même engagement de LKQ envers la protection de l'environnement en étendant ces mêmes valeurs à nos partenaires et collègues dans le monde entier.

Chaîne D'approvisionnement : LKQ s'appuie sur une chaîne d'approvisionnement mondiale complexe et s'engage à travailler avec ses fournisseurs et ses clients pour s'assurer que les normes de travail sont respectées et qu'une chaîne d'approvisionnement libre de tout conflit est favorisée.



Nous Faisons ce Qu'il Faut



Traitement
Équitable



Cadeaux et
Divertissements



Corruption et
Trafic D'influence



Conflit
D'intérêts



Traitement Équitable

La Politique

Nous traitons de façon loyale avec les clients, les fournisseurs et les concurrents de LKQ et nous ne tirons aucun avantage déloyal de qui que ce soit en recourant à la manipulation, à la dissimulation, à l'abus de renseignements privilégiés, à la présentation inexacte de faits importants ou à toute autre pratique commerciale déloyale.

Pour des raisons tant juridiques qu'éthiques, nous nous abstenons de toute relation avec des concurrents dans le but de fixer ou de contrôler les prix, les tarifs, les pratiques commerciales, les coûts ou toute autre activité interdite par les lois régissant la concurrence.

Votre Rôle

- Nous ne communiquons pas avec des concurrents dans le but de fixer ou de contrôler les prix, les tarifs, les pratiques commerciales, les coûts ou toute autre activité interdite par les lois régissant la concurrence.
- Si vous vous trouvez dans une situation impliquant un concurrent et pouvant donner l'impression que des accords ou des ententes inappropriés se produisent, annoncez votre départ et expliquez pourquoi, puis avisez-en rapidement votre équipe du service juridique.

Ce Qu'il Faut Retenir

Il faut veiller à ce que, lors de réunions d'associations commerciales et d'autres groupes industriels, les pratiques concurrentielles, les plans d'approvisionnement et les prix ne soient pas abordés.

Q : *Une ancienne collègue de travail a quitté LKQ pour travailler chez un concurrent. Elle m'a récemment proposé quelque chose qui pourrait être considéré comme anticoncurrentiel. J'ai refusé de poursuivre la discussion, mais je ne veux pas la mettre dans l'embarras.*

R : *Votre ancienne collègue a fait courir des risques inutiles à son employeur actuel et à LKQ. Vous êtes tenu de signaler cet incident au service juridique.*



Cadeaux et Divertissements

La Politique

Nous n'acceptons que des cadeaux ou des divertissements de valeur symbolique de la part de concurrents ou de personnes ou d'entreprises qui font déjà affaire ou cherchent à faire affaire avec LKQ. Des prêts ou de l'argent liquide de quelque montant que ce soit, des divertissements ou des voyages excessifs, des services gratuits ou à prix réduit, ou d'autres faveurs importantes ou inhabituelles sont des exemples de cadeaux et de divertissements.

De même, les employés de LKQ ne peuvent pas offrir des cadeaux ou des divertissements onéreux ou des cadeaux ou des divertissements qui pourraient laisser croire à une inconvenance.

Votre Rôle

- Ne pas offrir ou accepter un paiement, un avantage ou un cadeau qui vise à influencer indûment un résultat.

Ce Qu'il Faut Retenir

Certains cadeaux ou divertissements peuvent être acceptés s'ils sont non sollicités et si l'avantage personnel relève de l'une des catégories suivantes :

- courtoisie symbolique en affaires, comme un repas, une partie de golf ou un événement sportif n'impliquant rien d'autre que de l'agrément ordinaire;
- voyages payés ou hébergement d'invités qui impliquent une représentation officielle de LKQ (à condition d'obtenir l'approbation préalable de l'autorité de surveillance compétente);
- cadeaux non monétaires de faible valeur, tels que ceux reçus au moment des fêtes; ou
- frais ou autres compensations reçus d'une organisation dont l'entreprise est membre ou dans laquelle elle occupe un poste officiel, avec l'approbation de LKQ.



Corruption et Trafic D'influence

La Politique

Nous nous sommes engagés à nous conformer aux lois et règlements applicables en matière de blanchiment d'argent, de corruption et de financement du terrorisme.

Le Blanchiment D'argent est le processus qui consiste à dissimuler les revenus tirés d'activités criminelles ou à faire en sorte que la source semble légitime.

Le Trafic D'influence signifie donner ou recevoir quelque chose de valeur (financière ou autre) afin d'influencer ou de récompenser indûment une personne dans l'exercice de ses fonctions.

Les Paiements dits « de facilitation » sont généralement de petits paiements versés aux fonctionnaires pour accélérer ou de « faciliter » l'exécution d'un processus de routine auquel un fonctionnaire est déjà soumis. Les frais exigés par la loi n'en font pas partie.

La corruption signifie l'abus d'une position de pouvoir ou de responsabilité dans un but lucratif.

Nous ne faisons affaire qu'avec des clients qui exercent des activités commerciales légitimes et disposant de fonds provenant de sources légitimes.

Votre Rôle

- Respecter les procédures et les règles de connaissance du client en vigueur pour votre activité en ce qui concerne le recueil et la vérification des renseignements provenant de nos clients et des parties associées.
- Ne pas verser de paiements de facilitation (sauf en cas de crainte pour votre sécurité ou votre liberté personnelle).
- Ne pas offrir ou accepter un paiement, un avantage ou un cadeau qui vise à influencer indûment un résultat.
- Ne jamais utiliser les fonds ou autres actifs de LKQ à des fins politiques sans avoir obtenu l'autorisation préalable du service des affaires gouvernementales.

Ce Qu'il Faut Retenir

! Parmi les signaux d'alerte indiquant d'éventuels risques de blanchiment d'argent, citons :

- Propositions de paiement en espèces ou de trop-payés suivies de demandes de remboursement.
- Paiements au nom d'un client par une personne inconnue.
- Opérations qui auraient pu être structurées de manière à éviter les exigences de comptabilisation ou de déclaration.
- Commandes, achats ou paiements qui sont inhabituels ou incompatibles avec le commerce ou l'activité d'un client.
- Contrats d'une complexité inhabituelle.
- Virements de fonds inhabituels à destination ou en provenance de pays sans rapport avec l'opération.

! Parmi les signaux d'alerte indiquant d'éventuels risques de trafic d'influence, citons :

- Demande de paiement de commission d'un tiers avant de décrocher une affaire/un contrat.
- Consignes données en vue de diriger les affaires de LKQ par l'intermédiaire d'un représentant ou d'un partenaire spécifique en raison d'une « relation spéciale ».
- Demandes en vue d'effectuer un paiement à une personne sans lien avec l'opération dont il est question, ou à destination d'un autre pays.
- Commissions qui semblent trop importantes par rapport aux services fournis.



Conflit d'intérêts

La Politique

Un conflit d'intérêts est toute circonstance où l'intérêt personnel d'un individu interfère ou semble interférer avec les intérêts de LKQ. Nous agissons dans le meilleur intérêt de LKQ et de nos clients. Nous évitons les conflits d'intérêts et n'utilisons jamais notre position ou les actifs de l'entreprise à des fins de gain personnel.

Votre Rôle

- Toujours fonder les décisions d'affaires sur ce qui est le mieux pour LKQ, et non sur ce qui est le mieux pour vous personnellement.
- Ne pas utiliser les ressources de LKQ, y compris l'équipement, les installations et le temps, à des fins personnelles.
- Obtenir une approbation préalable avant d'accepter un poste de dirigeant ou d'administrateur au sein d'une entreprise ou d'un organisme sans but lucratif externe. Les affiliations religieuses ou scolaires ne sont pas concernées.
- Divulguer les intérêts financiers que vous pourriez avoir dans une entreprise à travers laquelle vous pourriez personnellement influencer sur les affaires de LKQ avec cette entreprise.
- Ne pas accepter de rabais personnels ou d'autres avantages personnels de la part de fournisseurs qui ne sont pas offerts à vos collègues chez LKQ.
- Si vous pensez que vous pourriez vous trouver en situation de conflit d'intérêts, le signaler aux RH ou à votre superviseur.

Ce Qu'il Faut Retenir

En l'absence d'une approbation préalable appropriée, il est interdit aux employés de LKQ de :

- Profiter à titre personnel des occasions qui sont découvertes par l'utilisation d'une propriété, de renseignements ou d'une position de LKQ
- Utiliser une propriété, des renseignements ou une position de LKQ à des fins de gain personnel
- Faire concurrence à LKQ

Q : *Un poste se libère dans votre entreprise et vous croyez que votre ami serait un excellent candidat. Pouvez-vous mettre en avant sa candidature?*

R : Un grand nombre de nos meilleures recrues proviennent de recommandations d'employés. Vous devriez mentionner votre lien d'amitié aux RH de votre région et révéler la nature de votre relation. Vous devriez vous assurer que vous ne participez pas au processus de recrutement et que le poste n'est pas un poste qui relève de votre supervision directe ou indirecte.





Nous Protégeons Notre Entreprise



Contrôle de Gestion



Conformité
Commerciale



Protection de la
Propriété de LKQ



Parler au Nom
de LKQ



Contrôle de Gestion

La Politique

Nous veillons à ce que les livres comptables, registres et rapports financiers de notre entreprise reflètent fidèlement et honnêtement nos activités.

Nous avons besoin de données financières fiables non seulement pour nous conformer à nos politiques, aux normes comptables externes et à toutes les lois et réglementations applicables, mais également pour nous permettre de prendre des décisions commerciales éclairées en vue d'assurer la prospérité de notre entreprise et de maintenir notre réputation.

Votre Rôle

- Faire preuve d'honnêteté et de prudence dans la présentation des demandes de remboursement des dépenses et, le cas échéant, des feuilles de temps.
- S'assurer que tout engagement contractuel que vous prenez au nom de LKQ s'inscrit dans le cadre de votre niveau d'autorité.
- Si vous êtes responsable de la préparation des déclarations financières publiques, vérifier que les renseignements que nous communiquons sont clairs, complets et opportuns.
- Effectuer les contrôles internes affectés à votre poste de manière minutieuse.

Ce Qu'il Faut Retenir

En sa qualité d'entreprise publique, les déclarations de LKQ auprès de la Securities and Exchange Commission (la « SEC ») des États-Unis et d'autres organismes de réglementation fédéraux et d'État doivent être opportunes, complètes et exactes.

La falsification de registres ou l'omission de comptabiliser les fonds, les biens ou les opérations pourrait mener à des poursuites pénales et ne sera pas tolérée par LKQ.

Q : *Vous recevez, le 31 décembre, une facture qui se rapporte à l'année en cours. Que devriez-vous faire avec cette facture?*

R : *Soumettre la facture aux comptes créditeurs au plus tard le 31 décembre ou alerter votre équipe comptable pour qu'elle comptabilise la dépense dans l'année en cours. Vous ne devriez pas retenir la facture jusqu'à l'année suivante pour améliorer votre rentabilité de l'année en cours.*



Conformité Commerciale

La Politique

Nous nous conformons à toutes les lois de contrôle des importations et des exportations, aux sanctions économiques et aux lois douanières qui régissent le transfert et la vente internationaux de biens et de technologies.

Votre Rôle

- Respecter toutes les procédures commerciales relatives à l'importation et à l'exportation de biens et de technologies.
- Respecter les politiques et procédures en vigueur de LKQ afin d'assurer que nous ne faisons pas affaire avec des personnes ou des entreprises figurant sur les listes de partis à accès restreint du gouvernement.
- Ne pas participer à un boycott ou à une pratique commerciale restrictive non autorisés par le gouvernement américain.
- Fournir des renseignements précis, complets et opportuns sur les déclarations d'importation.

Ce Qu'il Faut Retenir

Certains pays, dont les États-Unis, imposent des restrictions sur les exportations et autres opérations avec certains pays, entreprises et particuliers. Le non-respect de ces dispositions peut entraîner des sanctions graves, telles que de lourdes amendes, la révocation des permis d'exportation et l'emprisonnement des personnes concernées.

Q : *Mon client se trouve sur le territoire national (É.-U., CANADA ou UE). Dois-je m'inquiéter de ce qu'il fait avec le produit de LKQ?*

R : *Oui. LKQ Corporation est une organisation basée aux États-Unis et les lois américaines sur l'exportation régissent l'utilisation du produit hors du territoire; si vous savez ou avez des raisons de croire que votre client vendra l'article à l'échelle internationale, vous devez signaler la destination/tiers final(e) de l'expédition/vente au service de conformité commerciale pour vérification à l'adresse TradeCompliance@lkqcorp.com et/ou toute exigence d'autorisation dans le pays de destination finale.*



Protection de la Propriété de LKQ

La Politique

Nous protégeons la propriété de LKQ, y compris les biens et les renseignements confidentiels, et nous ne les utilisons pas à des fins de gain personnel.

Votre Rôle

À Faire :

- Prendre des mesures pour protéger nos systèmes et ressources informatiques et de communication contre la perte, les dommages ou le vol
- Signaler rapidement toute perte de matériel informatique ou tout incident de sécurité
- Maintenir la confidentialité des renseignements qui vous sont transmis

À ne Pas Faire :

- Divulguer des renseignements confidentiels à une tierce partie sans le consentement préalable de la haute direction
- Utiliser la propriété de LKQ à des fins inappropriées ou illégales, y compris l'accès, le téléchargement ou la diffusion de matériel offensant, sexuellement explicite, diffamatoire, discriminatoire, racial ou autrement abusif
- Communiquer vos identifiants de connexion à d'autres personnes, y compris des collègues

Ce Qu'il Faut Retenir

Les biens de LKQ comprennent tout ce que notre entreprise possède ou utilise pour mener ses activités. Les biens physiques et électroniques, tels que le mobilier, l'équipement, les outils, l'inventaire, le matériel informatique et les logiciels, sont mis à votre disposition pour vous permettre de faire votre travail.

L'expression « Renseignements confidentiels » désigne les renseignements non accessibles au public que vous avez mis au point ou dont vous avez pris connaissance dans le cadre de votre travail ou de toute autre association avec LKQ. Parmi les exemples de renseignements confidentiels, on trouve les opérations passées, actuelles ou potentielles, les produits, les services, les projets, les stratégies, les fournisseurs, les relations d'affaires, les employés, les clients, les renseignements sur les coûts ou les prix, les délibérations internes, les perspectives et les affaires commerciales ou financières de LKQ.

Lorsque la loi le permet, LKQ peut examiner, vérifier, intercepter, consulter et divulguer les renseignements traités ou stockés sur les équipements et la technologie de LKQ, ou d'autres dispositifs ayant accès au réseau de LKQ.



Parler au Nom de LKQ

La Politique

Tout ce que nous communiquons sur notre entreprise peut nuire à notre réputation, à nos collègues et à notre marque. Nous nous assurons que les renseignements que nous communiquons sont fiables, cohérents et exacts, c'est pourquoi seules certaines personnes sont autorisées à parler au nom de notre entreprise.

Nous utilisons les réseaux sociaux d'une manière qui est conforme à nos valeurs et à nos politiques. Nous ne tolérons jamais l'utilisation des réseaux sociaux dans le but d'intimider, de harceler ou de discriminer nos collègues.

Votre Rôle

- Ne pas parler au nom de LKQ, sauf si vous y êtes autorisé.
- Lorsque vous communiquez avec des collègues, bien réfléchir aux renseignements qui peuvent être divulgués à d'autres personnes. L'examiner sous l'angle « uniquement lorsque cela est nécessaire ».
- Ne pas réagir aux rumeurs ou aux spéculations. Si on vous demande de commenter, répondez « Aucun commentaire » ou « LKQ ne commente pas les rumeurs sur le marché par principe ».

Ce Qu'il Faut Retenir

Il est interdit aux utilisateurs d'utiliser les réseaux sociaux pendant leur temps de travail, c'est-à-dire le temps où ils sont engagés dans le travail, sauf si cela est fait dans le cadre des affaires de l'entreprise et avec l'autorisation de leur superviseur.

Vous êtes responsable de ce que vous publiez sur les réseaux sociaux, alors faites preuve de discernement. Si vous ne le communiqueriez pas au travail, alors ne le diffusez pas en ligne et, plus précisément, ne faites pas ce qui suit :

- Faire des commentaires qui sont obscènes, menaçants ou intimidants sur les collègues, les clients, les vendeurs, les fournisseurs et les membres de la direction ou qui constituent une infraction aux politiques de l'entreprise sur le milieu de travail
- Attaquer publiquement et intentionnellement la qualité des produits et/ou services de l'entreprise
- Divulguer des renseignements sur les secrets commerciaux ou des renseignements exclusifs



www.LKQCorp.com

©2020 LKQ Corporation